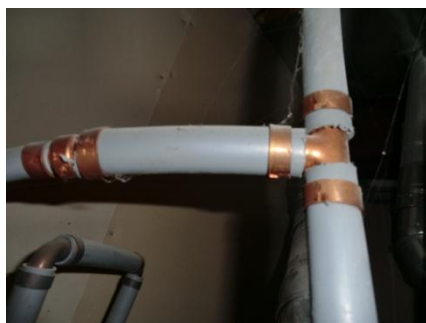


## 灰管-----你担心吗？

康富验屋 刘宏伟

灰色的水管，通常被称为灰管、poly-B 或者 poly-butylene，曾经广泛应用于 80 年代中期到 90 年代中后期的建筑，其后因为发生过渗漏等问题，逐渐退出建材市场，但在上述年代建造的独立屋、城市屋中还是屡见不鲜的。

经常有客人、经纪在寻找物业的时候来电话咨询该水管的信息，笔者更是看到网上有许多相关的讨论，很多并不准确。这里将我们在验屋中体验的和我们对 poly-B 水管的研讨给大家稍加介绍，使我们能对其有比较客观的认识，对物业有正确的评估。



Poly-B 水管同聚乙烯、Pex 以及 pvc 等塑料管一样，大量用于物业的城市供水的进水管和室内管线，而且由于其良好的韧性在水管材料中仅次于聚乙烯，还可用于室内热水管线。也由于其韧性，笔者个人认为在某种程度上更适合于本地的木结构建筑和本地的地质状况。首先，本地的建筑大多为轻质木结构，地基的浇注不如钢筋混凝土建筑的要求高，加之，我们本地处在地质

活跃的板块之上，地层的活动频繁，这虽然我们看不到，但房屋的细微沉降是存在的。而该管材的韧性则可以抵消因为物业沉降、转动带来的应力，不至于因为局部受力而损坏、渗漏，热水管的冷热交替带来的伸缩也不会造成大碍。但为什么其会在市场上退出，人们对其渗漏心有余悸？其实，该水管的渗漏主要是发生在管件连接处，采用了塑料的管件如图(三通，弯头)和铝制的管箍，应该说的不恰当的安装方式造成了事故，而且这种现象大部分发生在美国，在加拿大虽然也存在但并不具备普遍性，我们本地安装基本采用铜制管件，渗漏的隐患大大降低。但是，因为美国市场，以及生产商和供应商的影响力，以及更为耐用的塑料管材 pex 的出现，poly-B 只得带着不好的名声退出市场了。



再有，poly-B 管材还同时被应用在锅炉取暖的水管，或者埋在地板，或者连接脚板取暖器。客人往往将锅炉水管和饮用水管混淆，其实用于锅炉水管的 poly-B 才是更应该多加考量的。因为该材料没有气密的防氧层，因此氧气可以透过进入水管，尽管取暖管路是循环封闭的，但由于氧气可以不断进入并保持一定的浓度，且不断通过锅炉金属换热器，所以换热器的

氧化腐蚀也就难以避免，锅炉的使用寿命可能被缩短。解决的方法可以通过化学加药处理减缓腐蚀，也可以加装辅助换热器(如图)，从而避免价格昂贵的水锅炉整机的损坏更换。因此，当您遇到有灰管的物业时，大可不必过于困扰，还是要看具体情况而定。了解更多联络作者请登录 [www.comforthomereview.com](http://www.comforthomereview.com)